

ISMETA MED DJUPKARTA I MOBILEN

Dagens teknik går hela tiden framåt, på både gott och ont. Läs om hur du kan använda dina loggade sjökort tillsammans med mobiltelefonen för att uppnå stor framgång även på isen och verkligen punktfiska heta områden.

TEXT_MARKUS TEILUS

FOTO_MARKUS TEILUS & HENRIK RÅNMAN

SAMTIDIGT SOM JAG GÅR med isborren i min högra hand så tittar jag titt som tätt ner på telefonen i min vänstra hand. Jag sicksackar mig saktat framåt och när jag närmar mig 4-meterskurvan tittar jag allt oftare ner på skärmen. Stannar upp och ser mig omkring. "Det här blir bra!" tänker jag för mig själv och borrar ett hål, precis på kanten där det brantar ner mot ett djuphål på cirka sex meter. Henke går med lätta steg bakom mig med pulkan och all ismeteutrustning. Medan jag punktplacerar ut alla hål så riggar han ut spö, vippa och betesfisk. Med en relativt exakt djupkarta inlagd i mobiltelefonen kan jag via mobilens GPS se precis var djupkurvorna befinner sig och följa dem, när ismetespöna ska placeras ut. Det här har inte bara gett oss goda resultat enstaka gånger, utan jag skulle nästan våga påstå att det har gett vårt ismete en helt ny dimension.

DJUPKORT I MOBILEN

Det är en typisk höstvintrdag på nyisen i november. Perfekta förhållanden med ett stabilt och högt lufttryck vilket innebär mild temperatur och sydliga vindar. Det har hunnit komma lite snö på isen, men inte så pass mycket att det påverkar fisket. I början av ismetesäsongen hittar man oftast gäddorna i närheten av området som man hittade dem under hösten. I de allra flesta fall brukar dessa platser innefatta djuphål där bytesfisk står samlad. Vi väljer ofta att fiska på djupbranterna runt dessa områden och även in på grundare vatten. Vid dessa tillfällen kan du effektivisera ditt ismete genom att punkt placera dina ismetespön precis där du vill ha dem, i detta fall på branten.

Genom att använda dig av en djupkarta i ett kartprogram i din mobiltelefon är detta möjligt. Vi har nått ofattbart goda resultat med detta tillvägagångssätt. Tidigare har vi fiskat på samma vatten och exakt samma område utan liknande resultat, särskilt inte som det fiske vi fick uppleva denna fantastiska dag på isen med mobil och djupkartan i högsta hugg.

LOGGA MED EKOLODET

Henke och jag sitter nu bredvid varandra i våra väl insuttna karpstolar. Klockan är tre på eftermiddagen och vi, framförallt jag, svävar på moln. "Vad var det som hände egentligen?" frågar vi varandra. Drömmer vi eller landade jag just två helt otroliga fiskar i samma hål, precis på djupbranten som vi så noga placerat ut våra spön vid?

Under den gångna hösten har vi varit just här och kört med båten i ett nätmönster med jämna mellanrum för att

Med hjälp av mobilappen Custom Maps kan man via telefonens GPS se vart på djupkartan man befinner sig och därefter ismeta med hög precision.

Det är alltid ett bra tecken när det stora ismetehålet helt plötsligt ser litet ut.

spela in djupdata. Vi har använt oss av loggningsfunktionen på min Humminbird-enhet och sedan skapat en djupkarta i datorprogrammet AutoChart. Möjligheterna till olika inställningar känns oändliga och jag har inte hunnit lära mig en bråkdel, men det är relativt enkelt att framställa en användbar djupkarta över det loggade området. AutoChart är Humminbirds egna program som utvecklats från Lakemaster och DrDepth. Det finns även andra program som Insight Genesis till Lowrance eller Reefmaster som passar flera olika enheter. Humminbird har till och med riktigt exklusiva ekolod som skapar djupkartan samtidigt som du loggar, vilket sparar mycket tid och efterarbete.

Nuförtiden lägger jag alltid lite extra tid på att logga intressanta områden som jag stöter på under fisketurerna. Det kan vara djuphål, branter, grynnor eller annan struktur som jag finner intressant. Att lägga den extra tiden känns som en bra investering eftersom jag vet att det kan vara oerhört användbart till kommande ismetesäsong, om man vill fiska på dessa, ofta begränsade, områden som förhoppningsvis håller grov fisk.

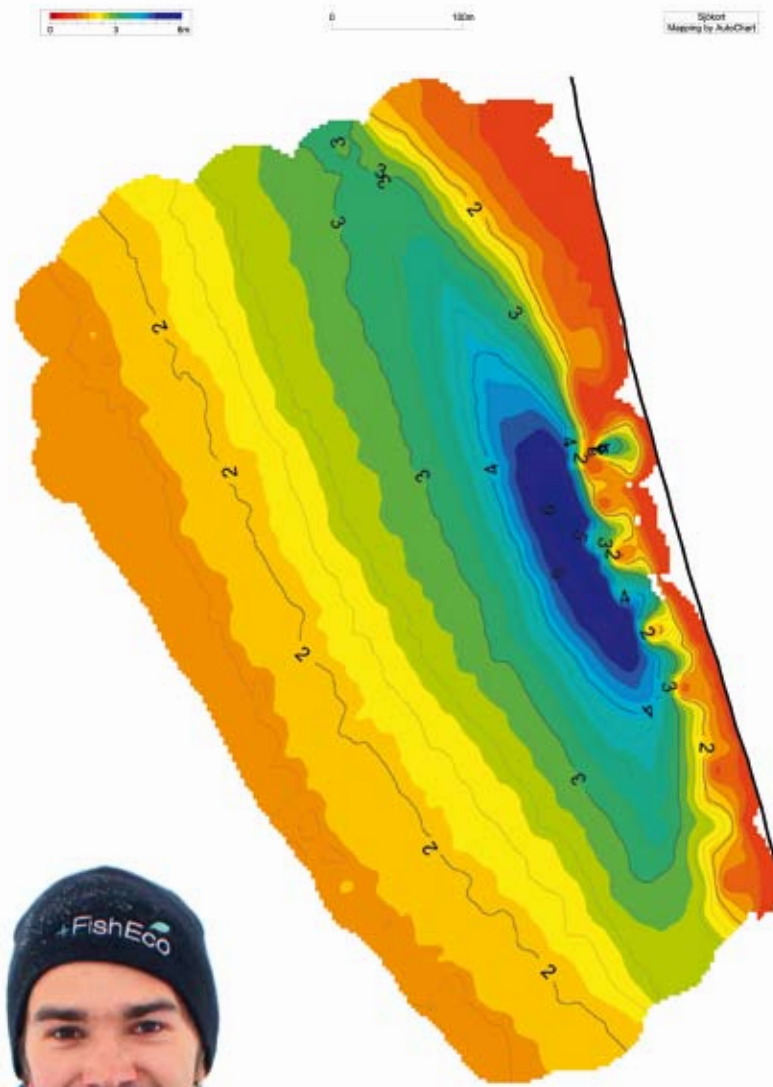
KARTAPP I DIN SMARTPHONE

Men hur får man med sig djupkortet portabelt ut på isen på ett smidigt sätt? Jo, via din mobiltelefon. I början tänkte vi att man kan ta med sig sitt ekolod med batteri och hela köret. Vad gör väl det bland all annan utrustning som man ändå släpar med sig ut på isen. Som tur är kom vi aldrig riktigt så långt, utan Henke hittade en mycket smartare

”Möjligheterna till olika inställningar känns oändliga och jag har inte hunnit lära mig en bråkdel, men det är relativt enkelt att framställa en användbar djupkarta...”

En välkonditionerad madame på 11,5 kilo som högg på ett ismete utplacerat med hög precision på 4-meterkurvan med hjälp av en djupkarta i mobilen.

Exempel på hur en loggad djupkarta kan se ut när man sparar den som JPG-bild i AutoChart.



”Jag skulle nästan våga påstå att det har gett vårt ismete en helt ny dimension.”

Henrik lutar sig tillbaka i ismetestolen efter att alla spön har placerats med hjälp av dagens teknik.



Morgonstund har guld i mun.

lösning, ingenjör som han är. Genom att spara djupkartan som en vanlig JPG-bild kan du lägga in den som ett lager på världskartan. Till detta finns säkert massor av olika program och metoder för att få det att fungera. Appen som Henke hittade heter Custom Maps och kan laddas ned gratis till din smarta telefon. Den är mycket enkel att använda och fungerar precis som önskat. När du fört över bilden på djupkartan till telefonen så lägger du in den i appen och väljer förslagsvis tre referenspunkter (Pin Points) som du sätter ut på både djupkartebilden och på den faktiska kartan. Bilden lägger sig som ett lager ovanför kartan och om du placerat ut referenspunkterna rätt stämmer kartan mycket bra överens med verkligheten. Ser du direkt att det inte riktigt stämmer så kan du ändra referenspunkterna i efterhand för att justera bort felmarginalen.

FISKA MED PRECISION


Mothugget sitter klockrent och sekunden efter kommer ett härligt tunggung. Jag känner direkt att det handlar om en bättre fisk. Gäddan svarar med den där tyngden som är så fantastisk och underbar. En kort stund senare visar sig gäddan under hålet och det är definitivt en riktigt bra fisk. Många tankar hinner röra sig i huvudet, men det första jag tänker på är att gäddan ser kort ut. Den kan inte vara så

stor som man kanske tror. Men det är lätt att missbedöma gäddans längd då den ser så pass grov ut. Då upplevs den istället som kort. Henke landar den fina damen med ett säkert gälgrepp. Efter fotografering och dokumentation av fisken, faställer vi vikt och längd till 11,5 kilo och 113 cm. En riktig gris med andra ord! Det är helt otroligt, det trodde vi aldrig skulle ske här. Men det är på grund av några små tekniska bitar som gjort fisket ännu mer effektivt och framgången därmed ännu större!

Vi börjar helt plötsligt diskutera mängder av vatten som vi borde gå tillväga med på samma sätt. Det tråkiga är att vi inte loggat så många potentiella ismetevatten inför denna vinter. Har man inte tillgång till egna djupkartor och inte har möjlighet att logga själv så går det givetvis bra att använda sig av befintliga djupkartor, om man nu kan hitta det på sina fiskevatten. Du kan lägga in dessa djupkartor på samma sätt som jag nämnde tidigare. Däremot är dessa djupkort sällan lika exakta som dem blir när du själv har loggat och tagit fram din egen karta. Och många gånger är det just denna höga grad av exakthet som gör metoden så otroligt effektivt.

LÄR KÄNNA DINA VATTEN

Dagen fortsätter och det hugger sporadiskt över hela området, men det är mestadels snipor som kastar sig över våra betesfiskar. Tills jag en liten stund senare står där, åter igen vid samma håll, och drillar en bättre fisk. Det känns verkligen som när man ser repriserna av ett hockeymål i slow motion. Allt verkar ske om igen. Gäddan syns efter ett tag under isen och det ser nästan ut som samma



”Helt sjukt! Två gäddor över elva kilo i samma håll, denna på 11,15 kilo och 109 cm. Vilken dag!”

fisk som jag fick tidigare, men så är inte fallet. Henrik påstår att den är något kortare, men ännu grövre. Efter landning och snabb hantering får gäddan simma tillbaka. Helt sjukt! Två gäddor över elva kilo i samma håll, denna på 11,15 kilo och 109 cm. Vilken dag!

Med hjälp av djupkartor får man en helt annan bild av fiskevattnet. Det har hänt flera gånger att man har loggat sina smultronställen och fått riktiga ”aha-upplevelser” när man fått se djupkartan efteråt. Om man positionerar ut var man fångat flera gäddor av bättre kaliber i samma vatten ser man oftast ett mönster. Det finns alltid någon gemensam nämnare. Om det inte är något man kan se på djupkartan så handlar det om något annat. Man lär sig ganska fort hur man ska fiska i vissa vatten för att lyckas. I detta vatten har t ex 4-meterskurvan på ena delen av djuphållet varit oslagbart bäst. Så se till att alltid logga intressanta områden och använd djupdatan även till ismetet. Det är väldigt smidigt, enkelt och du kommer att lära dig mycket om hur gäddan fungerar i just ditt vatten. 🍷

ANNONS

ANNONS